

GRANCHIO DI FIUME BISCIA DAL COLLARE

RIVER CRAB/GRASS SNAKE

SPECIE / SPECIES: POTAMON FLUVIATILE
FAMIGLIA / FAMILY: POTAMIDI

SPECIE / SPECIES: NATRIX NATRIX
FAMIGLIA / FAMILY: COLUBRIDI

BISCIA DAL COLLARE

Come tutti i serpenti indigeni innocui, la natrice dal collare ha grandi pupille rotonde, anziché con fessura verticale come nella vipera. Caratteristiche sono le due bande gialle o biancastre sulla nuca, che ne disegnano un collare. Il colore varia dal grigio chiaro al nero, con chiazze marroni - nerastre, che a prima vista, la possono far scambiare per una vipera. La parte inferiore è chiara con macchie quadrate nere a scacchiera. Raggiunge anche i due metri di lunghezza.

HABITAT

L'habitat della biscia dal collare è composto da zone umide di qualsiasi tipo: torrenti, ruscelli, laghetti o stagni, ma la si può incontrare anche in zone più aride.

BIOLOGIA

La natrice dal collare va in letargo da novembre a fine febbraio, di solito sotto grossi massi o tronchi caduti o in tane abbandonate di roditori, e ritorna in attività in primavera. È un'agile nuotatrice, grazie ai movimenti ondulatori del corpo, nuota tenendo la testa fuori dall'acqua, si nutre di rane, rospi e pesci anche di grosse dimensioni. Ha diversi predatori naturali: rapaci, aironi, faine ecc., e risente delle alterazioni del suo habitat. Per difendersi usa diversi mezzi: il mimetismo, l'immersione in acqua e se attaccata soffia e finge di voler mordere; come ultima risorsa simula la morte.

GRANCHIO DI FIUME

Il granchio di fiume è un crostaceo decapode, l'unico che vive in acque dolci in Italia. Il suo carapace bruno grigiastro raggiunge una lunghezza media di 40 mm e una larghezza di circa 50 mm, ma le femmine sono generalmente più piccole. Il primo paio di arti è formato da robuste chele di color violaceo, utilizzate per la difesa e la predazione, mentre le altre quattro paia hanno funzione di vere e proprie gambe. Nei maschi adulti, spesso la chela destra è di dimensioni nettamente superiori all'altra.

HABITAT

L'habitat del granchio di fiume è costituito da corsi d'acqua lenti e ricchi di ossigeno, laghi e pozze, non inquinati, dove vive in tane scavate nel fango o sotto i sassi nell'acqua. È un importante indicatore della salute dell'ambiente.

BIOLOGIA

È attivo nelle ore notturne, si nutre di piccoli invertebrati, larve, anfibi, ma anche di carogne e detriti vegetali. I suoi predatori sono: la lontra, il ratto, la volpe, la donnola e diversi uccelli. Dalla schiusa delle uova nascono piccoli, con zampe e occhi già sviluppati.

GRASS COLLAR SNAKE

Like all native harmless snakes, the grass collar snake has big round pupils, rather than having vertical chinks like vipers. It has two characteristic yellow or whitish stripes on the nape, which draw a sort of collar. Their colour varies from light grey to black, with brown-blackish stains which at a first sight could make mistake it for a viper. The lower part is light with chessboard-squared black stains. It reaches up to two metres in length.

HABITAT

The grass snake habitat is made of wet areas of all kinds: torrents, streams, small lakes or ponds, but it can be found also in drier areas.

BIOLOGY

The grass collar snake goes into hibernation from November to the end of February, usually under big rock blocks or fallen trunks or in deserted rodents' holes, and it is again active in spring. The grass snake is an agile swimmer. Thanks to the wave-like movements of its body, it swims keeping the head out of the water; it feeds on frogs, toads and even very big-sized fish. It has several natural predators: raptors, herons, stone martens, etc., and it is affected by the alterations of its habitats. To protect itself it uses different means: mimicry, dipping into water, and, if attacked, it blows and pretends to bite; as last resource, it fakes death.

RIVER CRAB

The river crab belongs to decapods crustaceans, being the only one which lives in fresh water in Italy. Its brown-greyish carapace reaches an average length of 40 mm and a width of about 50 mm, but the female is generally smaller. The first pair of limbs is formed by strong purplish chelas which are used for

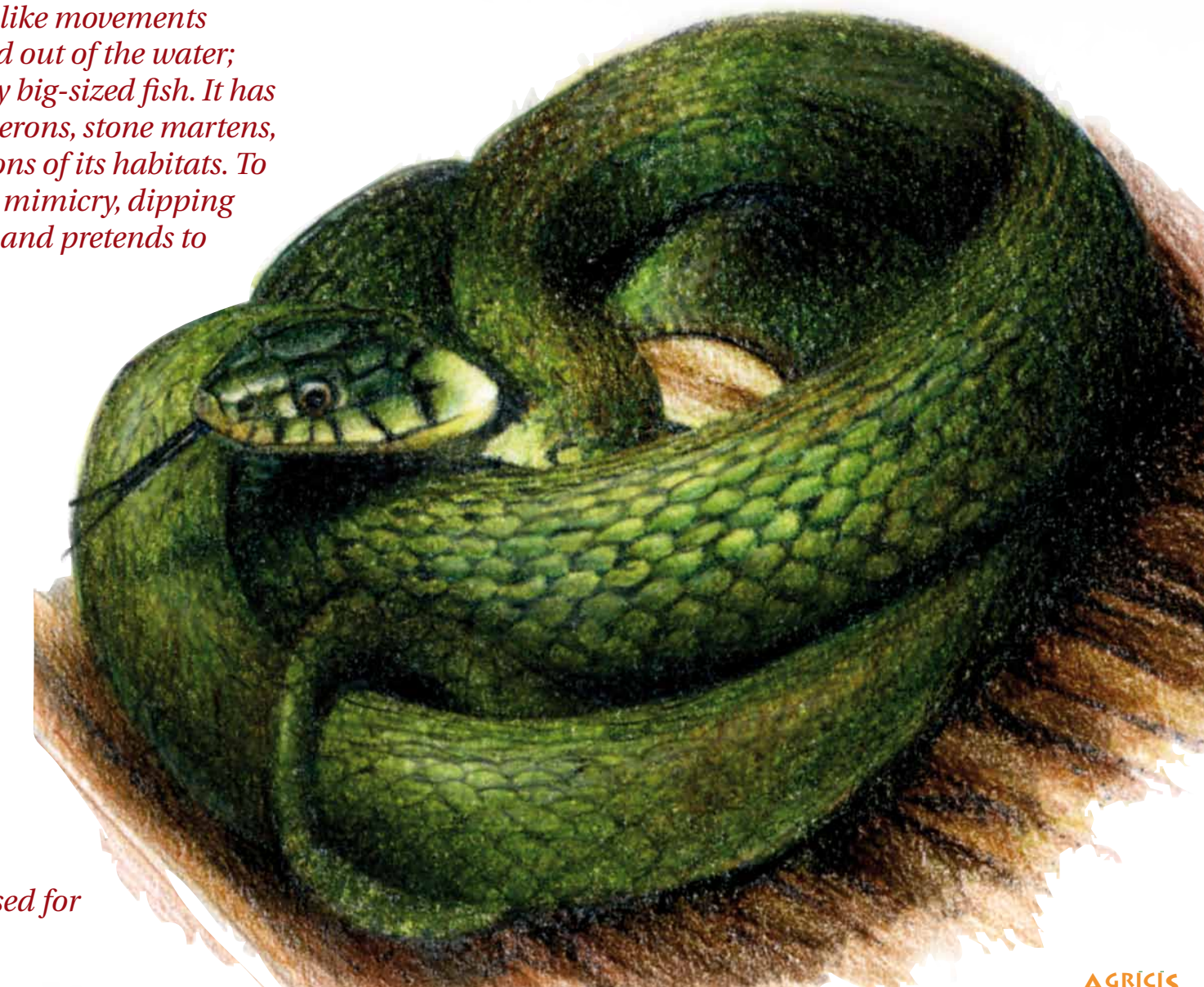
defence and predation, while the other four pairs have the function of real legs. In adult males often the right chela is neatly bigger than the other one.

HABITAT

The habitat of the river crab is made up of slow and rich in oxygen water streams, non polluted lakes and pools where the river crab lives, either in dens that it digs into mud, or under stones inside the water. It is an important indicator of the environment's health.

BIOLOGY

It is a nocturnal animal and it feeds on small invertebrates, maggots, amphibians but also carrions and vegetal drift. Its predators are: the otter, the rat, the fox, the weasel and several birds. The breeding takes place in water between May and October. At the opening up of the eggs, the young are born provided of already developed legs and eyes.



RAGANELLA ITALIANA ROSPO COMUNE

ITALIAN TREE FROG/ COMMON TOAD

SPECIE / SPECIES: Hyla intermedia
FAMIGLIA / FAMILY: ILIDI

SPECIE / SPECIES: Bufo bufo
FAMIGLIA / FAMILY: BUFONIDI

RAGANELLA ITALIANA

È una piccola rana molto appariscente, con pelle liscia di colore verde brillante; dall'occhio parte una linea nera che arriva fino all'arto inferiore. Il maschio ha un sacco vocale sotto la gola, che gonfiato raggiunge quasi la grandezza del corpo e a riposo si riduce a un "doppio mento" brunastro, con funzioni di amplificazione del richiamo. La femmina è priva di sacco vocale e ha una gola chiara e liscia. Le dita hanno dei cuscinetti adesivi che le permettono di stare agevolmente attaccata alle foglie. Con i suoi 3 - 5 cm di lunghezza, la raganella è l'anfibio italiano più piccolo.

HABITAT

L'habitat della raganella è composto da zone umide (stagni, pozze corsi d'acqua ecc.), soleggiate, con piante ad alto fusto e ricche di vegetazione cespugliosa.

BIOLOGIA

Nel periodo riproduttivo da aprile a luglio, i maschi negli stagni producono i caratteristici cori di richiamo

notturni. La femmina depone 500 - 1000 uova in diversi ammassi gelatinosi che appiccica alle parti sommerse delle piante acquatiche. Dopo 4 - 8 giorni nascono i girini, che hanno una cresta superiore molto sviluppata e sono dei nuotatori veloci; questi subiscono la metamorfosi in 40 - 60 giorni divenendo piccole rane. La raganella vive principalmente sulla terraferma e si nutre d'insetti, ragni e piccoli invertebrati che caccia di notte

ROSPO COMUNE

Il rospo comune è l'anfibio più grande d'Europa, la femmina arriva fino a 20 cm di lunghezza, mentre il maschio è più piccolo e non supera i 10 cm. Normalmente brunastro, il suo colore può variare dal sabbia, al rosso mattone, al grigio e al verdastro. La pelle ha delle verruche che producono sostanze urticanti. Dietro gli occhi, ramati con pupille orizzontali, ha delle grosse ghiandole che, in caso di maltrattamento, possono secernere un liquido biancastro vischioso e tossico, che può provocare ulcerazioni alle mucose degli aggressori.

HABITAT

Vive in boschi umidi di pianura, ma anche zone coltivate, orti, parchi e giardini; comunque in zone prossime all'acqua.

BIOLOGIA

Ha abitudini notturne e si nutre di mosche, coleotteri, lumache formiche, farfalle e altri tipi d'insetti in grosse quantità. Caccia in modo curioso: avvistata la preda, la fissa immobile, poi la afferra con un movimento velocissimo della lingua appiccicosa. Frequenta principalmente ambienti asciutti con la tendenza a ritornare continuamente nella stessa pozza d'acqua per potersi riprodurre. In inverno va in letargo. Gli accoppiamenti avvengono in primavera e la femmina depone le uova, circa 10.000, nell'acqua avvolgendole in cordoni gelatinosi, di qui nasceranno i girini che condurranno vita acquatica fino alla metamorfosi. Emette un suono acuto formato da 2 - 5 sillabe, detto gracidio.

ITALIAN TREE FROG

It is a small and very showy frog, with smooth, bright green coloured skin. From the eye starts a black line which goes up to the lower limb. The male has a vocal sac under the throat that, when blown up, reaches almost the size of the body, and, when resting, it is reduced to a brownish "double chin" acting as call amplifier. The female has not the vocal sac and it has a clear and smooth throat. Its fingers have sticky pads, which allow it to stay easily stuck on leaves. Being 3 - 5 cm long, the Italian tree frog is the smallest Italian amphibian.

HABITAT

The habitat of Italian tree frog is formed by humid areas (ponds, puddles, waterways, etc.), sunny and surrounded by forest trees, and rich in bushy vegetation.

BIOLOGY

During the reproductive period, from April to July, the males, in ponds, let out the characteristic nocturnal choirs as calls. The female lays about 500 - 1000 eggs in different gelatinous masses which she sticks onto submerged parts of water plants. After 4 - 8 days the tadpoles are born; they have a very developed upper crest and swim very fast; they undergo the metamorphosis within 40 - 60 days, becoming small frogs. The Italian tree frog lives mainly in dry lands and feeds on the insects, spiders and small invertebrates it hunts at night.

COMMON TOAD

The common toad is the biggest amphibian in Europe; the female reaches up to 20 cm in length, while the male is shortest and no longer than 10 cm. It is normally brownish; its colour varies from sand to brick-red, grey and greenish. The skin is covered by warts producing urticating substances. Behind the eyes, copper-coloured and with horizontal pupils, it has big glands which, in case of mistreatment, can secrete a whitish, sticky and toxic liquid, which can cause ulcerations to the aggressors' mucosas.

HABITAT

It lives in humid woods in plains, but also in tilled lands, gardens, parks and gardens; however in areas close to water.

BIOLOGY

It has nocturnal habits and feeds on flies, beetles, snails, ants, butterflies and other kinds of insects in big quantities. It hunts in a curious way: after having sighted its prey, it stares at it keeping still and then catches it with a very rapid movement of its sticky tongue. It moves mainly in dry areas, tending to come back continuously to the same water pools with the aim to reproduce itself. In winter it goes into hibernation. The breeding takes place in spring. The female lays the eggs, about 10.000, in water, wrapped up in gelatinous cords from which the tadpoles are born. They will carry a water life till their metamorphosis. It utters an acute sound made up of 2 - 5 syllables, called croaking.



COCCINELLA ZANZARA

LADYBIRD/ MOSQUITO

SPECIE / SPECIES: COCCINELLA SEPTEMPUNCTATA
FAMIGLIA / FAMILY: COCCINELIDI

SPECIE / SPECIES: CULEX PIPIENS
FAMIGLIA / FAMILY: CULICIDI

COCCINELLA

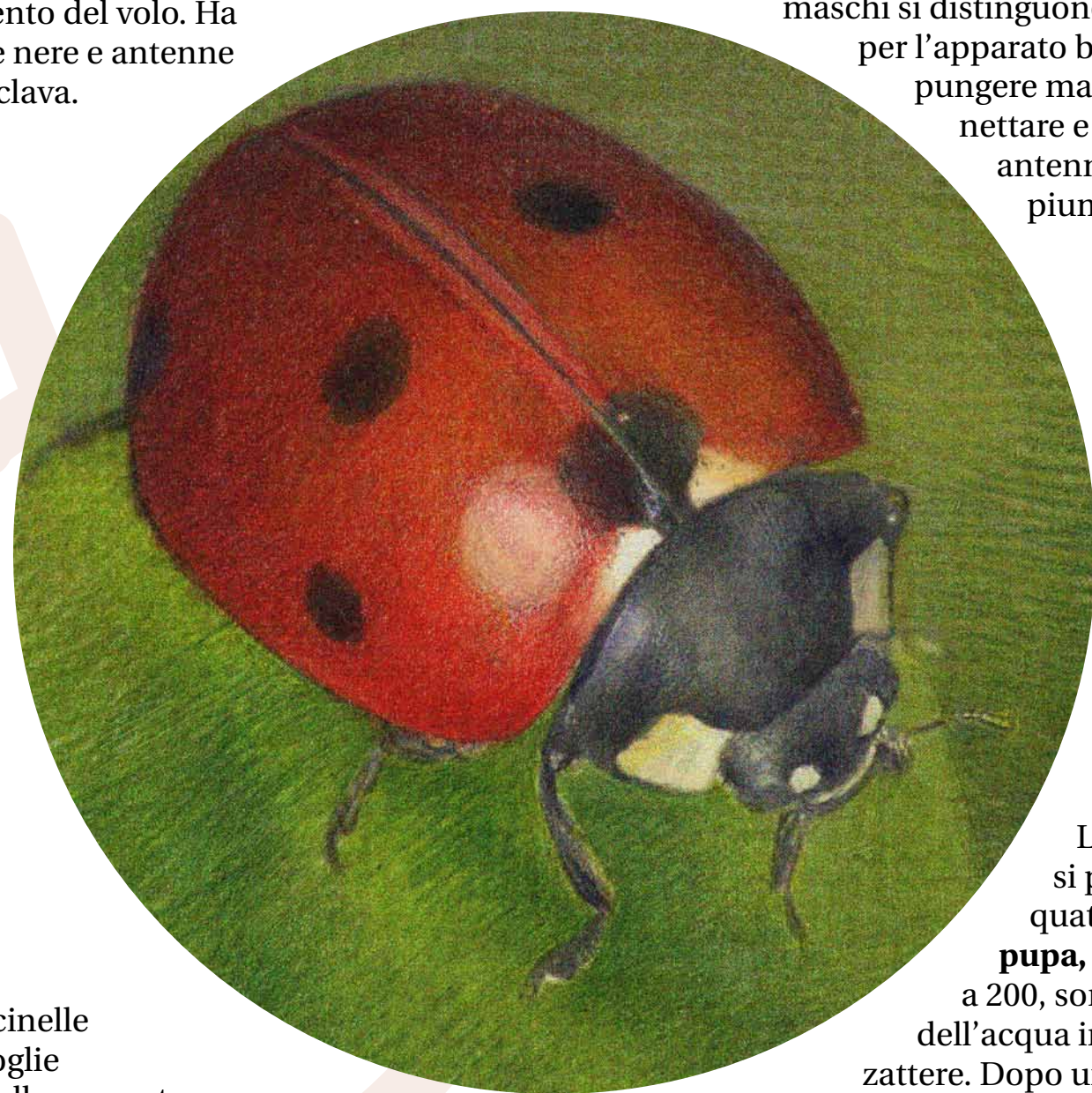
La coccinella più comune in Italia è quella dai sette punti, lunga circa 8 mm. Ha un corpo ovoidale di color rosso o arancione con delle macchioline nere e un torace nero, con alcune macchie bianche. La coccinella, è ricoperta da due astucci rigidi, dette elitre, che racchiudono le ali ripiegate e che sono spiegate al momento del volo. Ha delle brevi zampe nere e antenne corte, a forma di clava.

HABITAT

La coccinella frequenta prati, coltivazioni di cereali, erba medica, margini dei boschi, giardini, serre di rose ecc.; vive in particolare, dove vi sono piante attaccate da afidi e cocciniglie e per questo motivo è utilizzata per la lotta biologica.

BIOLOGIA

In inverno le coccinelle si ritirano sotto foglie accartocciate o nelle spaccature delle cortecce. Escono solo a inizio primavera, quando comincia il periodo degli accoppiamenti; la coccinella femmina depone grandi quantità di uova giallo-arancio, sulle foglie in gruppi compatti. Dalle uova escono larve molto voraci, che si trasformano poi in ninfe ed infine nell'insetto.



ZANZARA

La zanzara comune è la specie del genere **Culex** più diffusa. Ha un corpo allungato ed esile che va da 5 a 7 mm ed è di colore bruno. È un insetto molto evoluto, possiede un unico paio di ali, mentre il secondo paio è trasformato in bilancieri, utili per l'equilibrio durante il volo. Le femmine adulte possiedono un apparato boccale atto a pungere e succhiare il sangue. I maschi si distinguono dalle femmine, per l'apparato boccale che non può pungere ma è fatto per lambire nettare e melata e per le antenne maggiormente piumate.

HABITAT

Zone umide con acque calde e stagnanti, bacini artificiali privi di pesci, come le risaie e ambienti forestali ombrosi con pozze e fossi ricchi di foglie morte.

BIOLOGIA

La vita delle zanzare si può dividere in quattro fasi: **uovo, larva, pupa, adulto**. Le uova, fino a 200, sono deposte sul pelo dell'acqua in masse a forma di zattere. Dopo uno o due giorni, esce la larva, lunga 1 - 2 mm che si mantiene presso la superficie dell'acqua in posizione obliqua; si nutre di batteri e di microrganismi e si accresce sino a trasformarsi, dopo diverse mute, in pupa e poi in zanzara adulta.

LADYBIRD

The most common ladybird in Italy is the seven-point one, with a length of 8 mm. Its ovoid body is red or orange with little black spots and a black thorax with some white spots. The ladybird is covered by two rigid cases, called elytrons, which contain folded wings, which it unfolds when flying. It has short black legs and short cudgel-shaped feelers.

HABITAT

The ladybird haunts meadows, cereal farming, lucerne, wood verges, gardens, hothouse of roses, etc.; it lives in particular where there are plants infected by aphids and cochineals, and for this reason it is used in biological control.

BIOLOGY

In winter ladybirds retire themselves under curled up leaves or in the cracks of barks. They come out only at the beginning of the spring, when the breeding period starts; the female ladybird lays big quantities of orange-yellow eggs on leaves, in compact groups. From the eggs come out very voracious maggots which, then, change into nymphs and finally into insects.

MOSQUITO

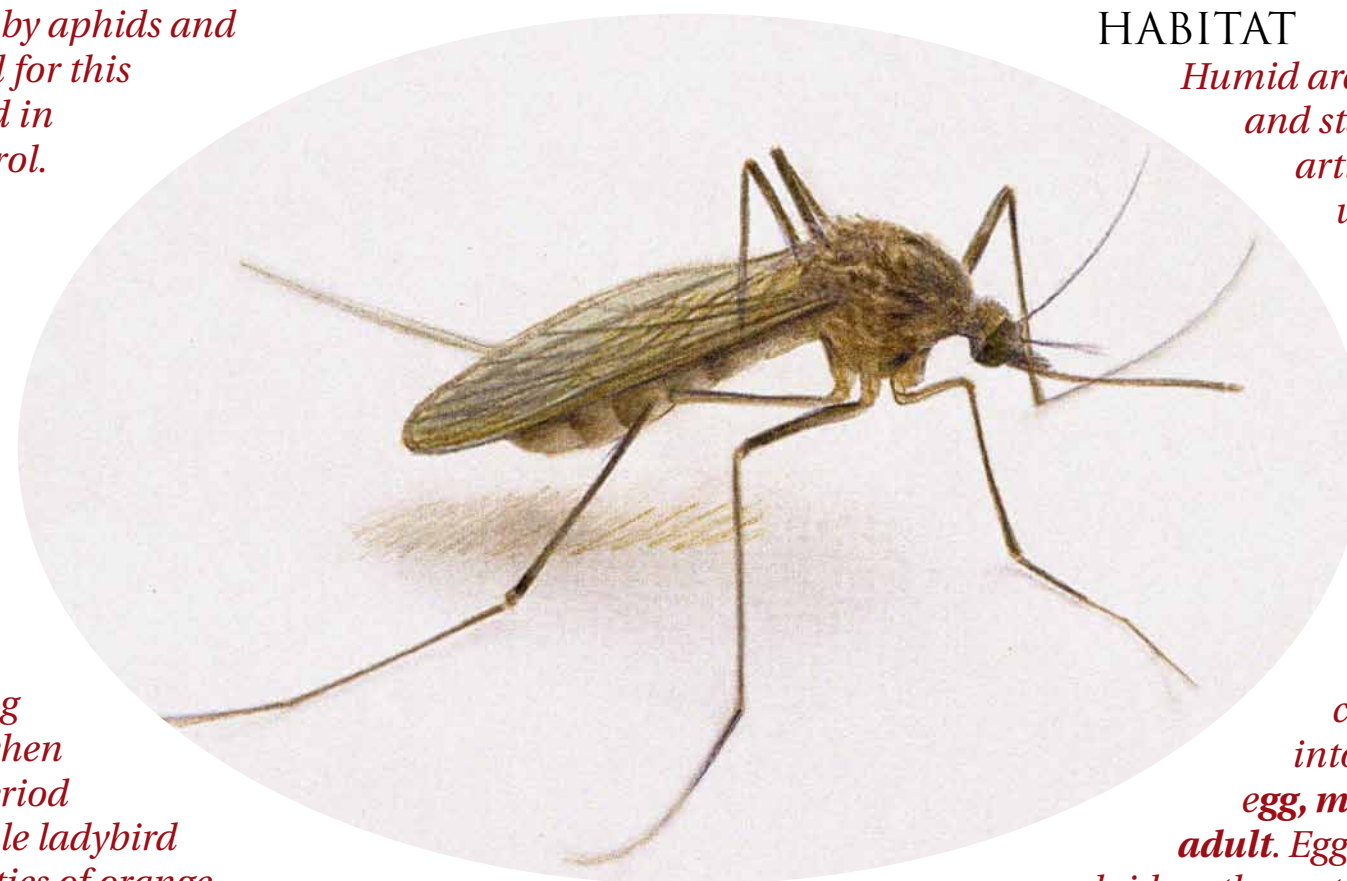
The common mosquito is the most frequent species of the **Culex** genus. It presents an elongate and thin body between 5 and 7 mm long and it is brown coloured. It is a very developed insect, it has one only pair of wings, while the second pair has changed into balancing limbs, useful for the balance during the flight. Female adults have a buccal system aimed at stinging and sucking blood. The male differ from the female in the buccal system, which cannot sting but it is made for licking nectar and honeydew, and in the much more plumed feelers.

HABITAT

Humid areas with warm and stagnant water, artificial basins without fish, like rice-fields and shadowy forest environments with puddles and ditches rich in dead leaves.

BIOLOGY

Mosquito's life can be divided into four phases: **egg, maggot, pupa, adult**. Eggs, up to 200, are laid on the water's surface in raft-shaped masses. After 1 - 2 days the maggot comes out; it is 1 - 2 mm long and it remains on the water's surface in oblique position; it feeds on bacteria and micro-organisms and it grows up until it transforms, after several ecdyses, in pupa and then in adult. The pupa presents a characteristic curved structure, with head and thorax as a unique part of the body.



GERMANO REALE AIRONE CINERINO

MALLARD/ GREY HERON

SPECIE / SPECIES: ANAS PLATYRHYNCHOS
FAMIGLIA / FAMILY: ANATIDI

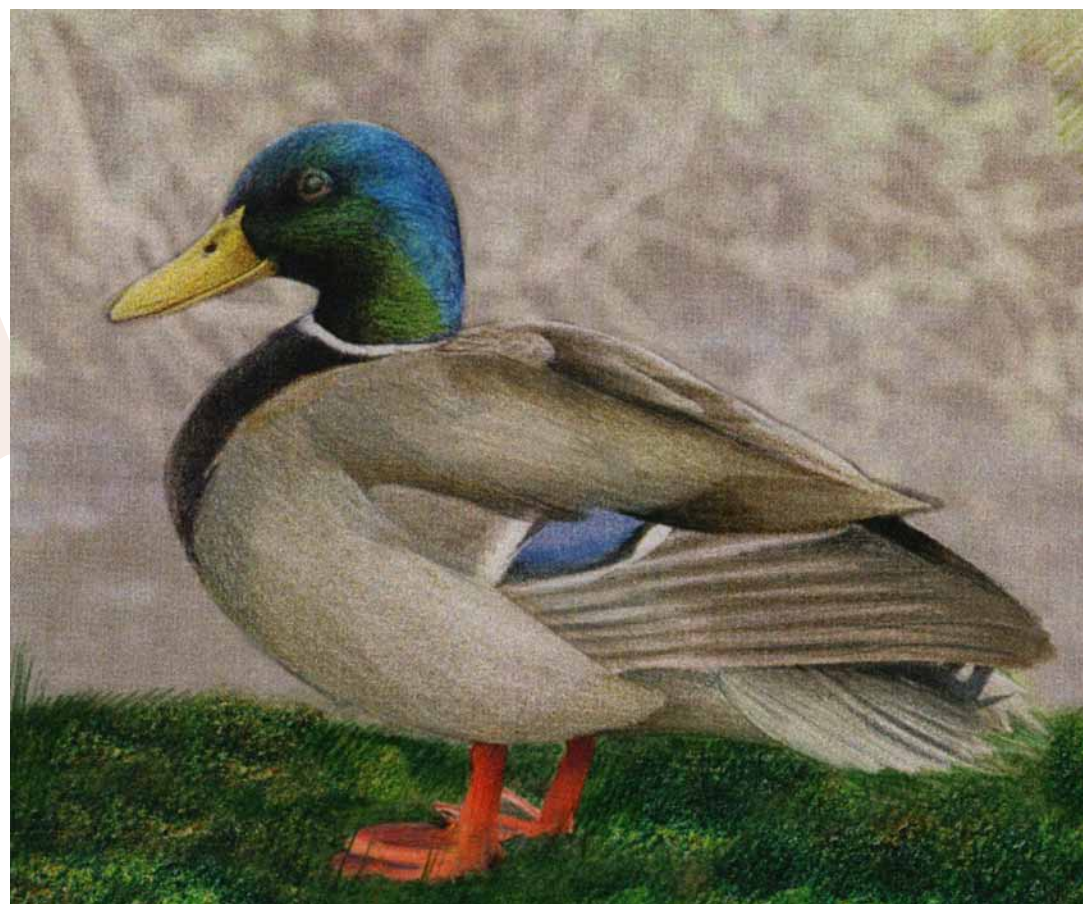
SPECIE / SPECIES: ARDEA CINEREA
FAMIGLIA / FAMILY: ARDEIDI

GERMANO REALE

Il Germano reale è l'anatra più diffusa al mondo. Il maschio presenta la testa verde con riflessi metallici, un collare bianco e il collo, fino a buona parte del petto, bruno rossiccio. I fianchi sono grigio perla e il ventre è bianco, il dorso è grigio-bruno e le ali grigio scuro con un'evidente banda verde-blu. Il becco è giallo-verdognolo, le zampe sono rosso-arancione, l'occhio è bruno. La femmina, più mimetica, è di colore bruno-grigio variegato su fondo nocciola, ha la banda verde-blu sulle ali, e il becco di colore ardesia. Gli esemplari giovani sono molto simili alle femmine. Il peso medio del maschio è di 1,0 - 1,5 kg, mentre la femmina è più leggera.

HABITAT
L'habitat è costituito da specchi d'acqua interni e costieri, estuari fino al mare aperto; frequenta la terra ferma per nidificare e per il riposo.

BIOLOGIA
Nidifica sulla terra ferma in prossimità dell'acqua; si accoppia da marzo a maggio e i maschi spesso e volentieri si contendono la stessa femmina. Solo la femmina, più mimetica del maschio, cova 5 - 15 uova in nidi rudimentali, per circa 26 - 28 giorni. Dopo la nascita, si occupa degli anatroccoli ed insegna loro a nuotare e nutrirsi fino a che siano capaci di volare. In Italia i germani sono stanziali.



AIRONE CINERINO

L'airone cinerino è un grande uccello che raggiunge 90 - 100 cm d'altezza, ha un'apertura alare che arriva anche a 170 - 190 cm e un peso di 1 - 2 Kg; ha il piumaggio del dorso color cenere e il collo biancastro striato di nero; un lungo pennacchio nero, parte dietro l'occhio e scende fino sulla nuca in un ciuffo di penne filiformi. Sul petto ha ciuffi di penne bianche strette e allungate; gli occhi sono gialli, il becco paglierino e le zampe marrone chiaro. Non vi sono grosse differenze fra maschi e femmine. Volava tenendo il collo ripiegato a S.

HABITAT
Frequenta una varietà di zone umide, quali: corsi d'acqua, torbiere, stagni, canali, risaie e acque stagnanti con una fitta vegetazione acquatica, purché l'acqua non sia troppo profonda e gli consenta una facile ricerca del cibo che effettua spostandosi sulle lunghe zampe.

BIOLOGIA
La specie ha abitudini solitarie che

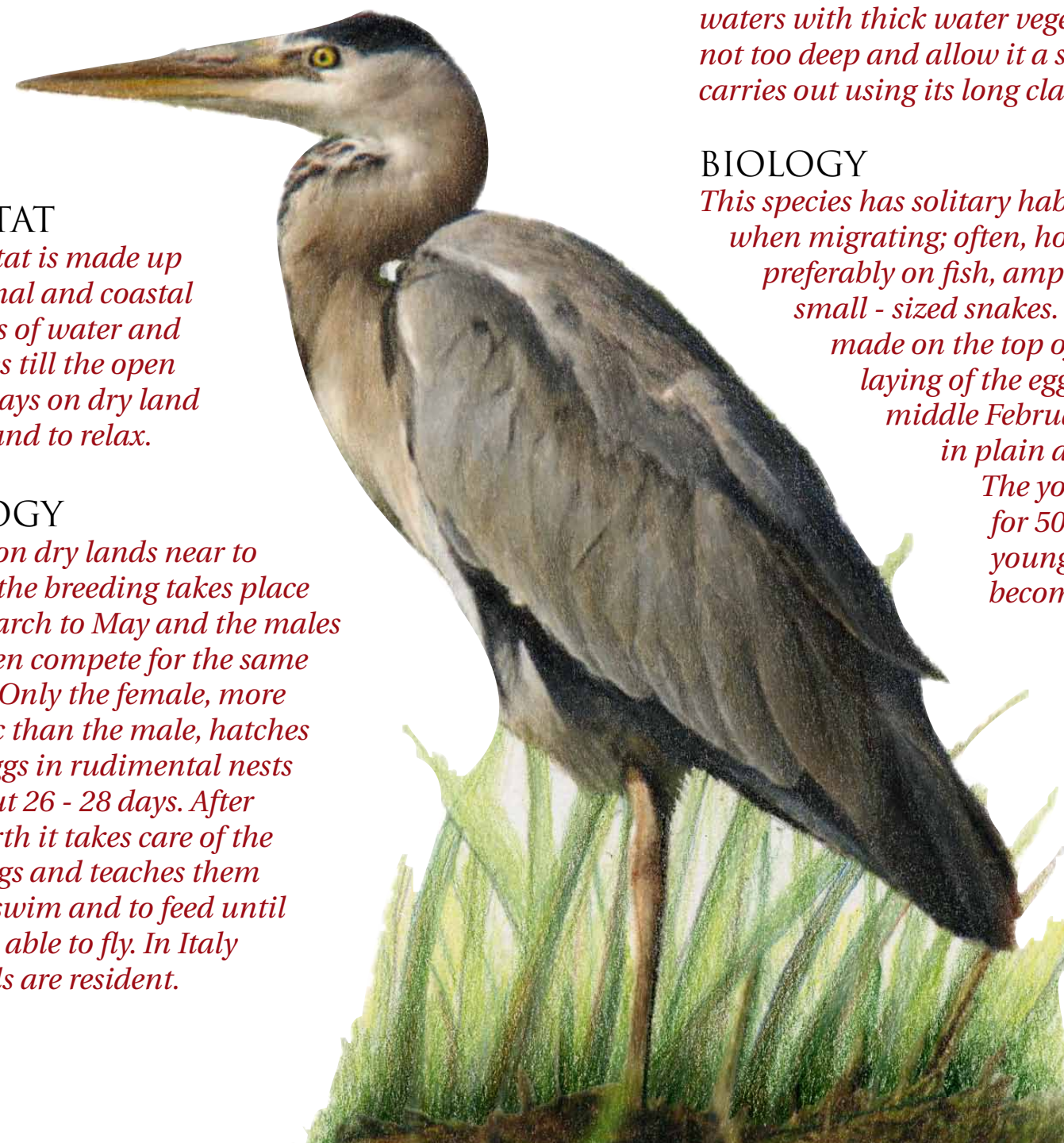
abbandona solamente per la migrazione; spesso, però, è stanziale. Si nutre preferibilmente di pesci, anfibi, insetti, talvolta serpenti di piccole dimensioni. I nidi sono delle costruzioni enormi, fatte sulle cime degli alberi con rametti di legno. La deposizione delle uova, 4 - 5 per nido, inizia già dalla metà di febbraio e termina in aprile. Nidifica in zone planiziali, al di sotto dei 200 m s.l.m.. I piccoli vengono nutriti nel nido per 50 giorni; la mortalità dei piccoli è molto alta, ma raggiunte l'età adulta possono vivere oltre 24 anni.

MALLARD

The Mallard is the most common duck in the world. The male presents green head with metallic light, white collar and a neck, down to most part of the breast, brown-reddish. Flanks are pearl-grey and the venter is white. The back is grey-brownish and the wings are dark grey with an evident blue-green band. The beak is yellow-greenish, the claws are red-orange and the eye is brown. The female, more mimetic, has a variegated brown-grey colour on a nut-colour background; it presents a blue-green band on the wings. The beak is slate-colour. The young specimens are very similar to the female. The average male weight is 1,0 - 1,5 kilos, while the female is lighter.

HABITAT
Its habitat is made up of internal and coastal stretches of water and estuaries till the open sea; it stays on dry land to nest and to relax.

BIOLOGY
It nests on dry lands near to waters; the breeding takes place from March to May and the males very often compete for the same female. Only the female, more mimetic than the male, hatches 5 - 15 eggs in rudimental nests for about 26 - 28 days. After their birth it takes care of the ducklings and teaches them how to swim and to feed until they are able to fly. In Italy Mallards are resident.



GREY HERON

The Grey heron is a big bird which reaches 90 - 100 cm of height, it has a wingspread that reaches even 170 - 190 cm and a weight of 1 - 2 kilos; it has the back feathering ash-coloured and its neck is whitish with black stripes; a long black plume starts from behind the eye and goes down to the nape in a tuft of thread-like feathers. On the breast it has tufts of narrow and elongate white feathers; the eyes are yellow, the beak is straw-coloured and the claws light brown. There are no big differences between male and female. It flies keeping its neck folded, shaping an S.

HABITAT
It moves in a variety of humid areas like: water streams, peat-bogs, ponds, channels, rice-fields and stagnating waters with thick water vegetation, as long as waters are not too deep and allow it a simple search for food, which it carries out using its long claws.

BIOLOGY
This species has solitary habits which it gives up only when migrating; often, however, it is sedentary. It feeds preferably on fish, amphibians, insects, sometimes small-sized snakes. Their nests are huge buildings, made on the top of trees with wooden sprigs. The laying of the eggs, 4 - 5 each nest, begins since middle February and ends in April. It nests in plain areas, under 200 metres a.s.l. The young are fed inside the nest for 50 days; the death rate of the young is very high, but after having become adults they can live more than 24 years.

